

PATVIRTINTA

Nacionalinės teismų administracijos
direktoriaus 2020 m. vasario 28 d.
įsakymu Nr. 6P-29

NACIONALINĖS TEISMŲ ADMINISTRACIJOS EKSTREMALIŲ SITUACIJŲ VALDYMO PLANAS

1. BENDROSIOS NUOSTATOS

Nacionalinės teismų administracijos (toliau – NTA) ekstremalių situacijų valdymo planas (toliau – Planas) parengtas vadovaujantis Lietuvos Respublikos civilinės saugos įstatymo Nr. XI-635 16 straipsnio 9 punktu, Ekstremalių įvykių kriterijais, patvirtintais Lietuvos Respublikos Vyriausybės 2011 m. rugpjūčio 24 d. nutarimu Nr. 988, Kriterijais ūkio subjektams ir kitoms įstaigoms, kurių vadovai turi organizuoti ekstremaliųjų situacijų valdymo planų rengimą, derinimą ir tvirtinimą, ir ūkio subjektams, kurių vadovai turi sudaryti ekstremaliųjų situacijų operacijų centrą, patvirtintais Priešgaisrinės apsaugos ir gelbėjimo departamento prie Lietuvos Respublikos vidaus reikalų ministerijos direktoriaus 2010 m. balandžio 19 d. įsakymu Nr. 1-134 ir Ekstremaliųjų situacijų valdymo planų rengimo metodinėmis rekomendacijomis, patvirtintomis Priešgaisrinės apsaugos ir gelbėjimo departamento prie Lietuvos Respublikos vidaus reikalų ministerijos direktoriaus 2011 m. vasario 23 d. įsakymu Nr. 1-70, Priešgaisrinės apsaugos ir gelbėjimo departamento prie Lietuvos Respublikos vidaus reikalų ministerijos direktoriaus 2011 m. birželio 2 d. įsakymu Nr. 1-189 „Dėl galimų pavojų ir ekstremaliųjų situacijų rizikos analizės atlikimo rekomendacijų patvirtinimo“. Šio Plano parengimo būtinybė grindžiama ekstremaliųjų situacijų kilimo dėl gamtinio, techninio, ekologinio, socialinio ar kitokio pobūdžio priežasčių tikimybe. Ekstremalios situacijos gali sukelti staigų ir didelį pavojų NTA darbuotojų gyvybei ar sveikatai, sutrikdyti normalų įstaigos darbą.

1.1. Plano paskirtis ir tikslas

1.1.1. Plano paskirtis:

- padėti NTA direktoriui užtikrinti NTA veiklos tęstinumą gresiančių ar susidariusių ekstremaliųjų situacijų metu;
- padidinti NTA darbuotojų civilinės saugos parengtį;
- pagerinti NTA reagavimą į ekstremalias situacijas;
- kiek įmanoma sumažinti riziką ir veiksmingiausiai panaudoti turimas pajėgas ir materialinius išteklius, kad būtų užtikrintas darbuotojų saugumas ir įstaigos funkcionalumas bet kokių ekstremaliųjų įvykių atveju;
- pagal kompetenciją padėti Lietuvos Respublikos teismams (toliau – Teismai) tęsti savo veiklą gresiant ar susidarius ekstremaliajai situacijai.

1.1.2. Plano tikslas:

- Planuoti veiksmus ekstremalioms situacijoms valdyti, numatyti pareigines funkcijas bei paskirstyti atsakomybę ir sukaupti reikiamus materialinius išteklius galimų ekstremaliųjų situacijų padariniams šalinti;
- Prognozuoti ekstremalias situacijas ir numatyti prevencines priemones, kad iš anksto pasirengus būtų išvengta ekstremalios situacijos arba sumažėtų galimybė jai kilti, o susidarius ekstremaliai situacijai, būtų kaip įmanoma mažiau pakenkta žmonėms, turtui bei aplinkai;
- Tinkamai reaguoti į ekstremalią situaciją ir organizuoti gelbėjimo ir ekstremaliųjų situacijų padarinių šalinimo darbus (perspėti darbuotojus ir asmenis, galinčius patekti į pavojingo poveikio zoną, apie įvykį ar ekstremalią situaciją informuoti atsakingus darbuotojus, avarines tarnybas ir kitas suinteresuotas institucijas, organizuoti pirminius gelbėjimo darbus, prireikus evakavimą, laiku kreiptis reikalingos pagalbos)

- Padidinti NTA darbuotojų parengtį, pagerinti jų reagavimą į ekstremalias situacijas, kiek įmanoma mažinti ekstremalių situacijų susidarymo riziką, vykdant darbuotojų gelbėjimo ir ekstremaliųjų situacijų padarinių šalinimo darbus.

1.2. Trumpas įstaigos apibūdinimas

1.2.1. NTA įsikūrusi L. Sapiegos g. 15 ir P. Vileišio g. 17A, Vilniuje, esančiuose pastatuose.

1.2.2. Pastatų kompleksas adresu L. Sapiegos g. 15 Vilniuje, valdomas turto patikėjimo teise ir yra priskirtas kultūros paveldui. Pastatų kompleksą sudaro:

1.2.2.1. Administracinis pastatas:

- unikalus Nr. 1094-0506-2020;
- aukštų skaičius – 1, su rūsiu ir mansarda;
- pažymėjimas plane 2B1/p (priedas Nr. 5);
- bendras pastato plotas 1188,92 kv. m;
- pagrindinis plotas 815,15 kv. m.

1.2.2.2. Administracinis pastatas:

- unikalus Nr. 1094-0506-2040;
- aukštų skaičius – 1;
- pažymėjimas plane 4B1/p (priedas Nr. 5);
- bendras pastato plotas 119,28 kv. m;
- pagrindinis plotas 60,08 kv. m.

1.2.2.3. Vandens bokštas (nenaudojamas):

- unikalus Nr. 1094-0506-2034;
- aukštų skaičius – 5;
- pažymėjimas plane 3H5/p (priedas Nr. 5);
- bendras pastato plotas 31,57 kv. m;
- Pagrindinis plotas 31,57 kv. m.

1.2.3. Administracinio pastato P. Vileišio g. 17A, Vilniuje, naudojamo pagal nuomos sutartį, duomenys:

- unikalus Nr. 1096-1045-4052;
- aukštų skaičius – 4;
- pažymėjimas plane 25B4/p, (priedas Nr. 6);
- bendras pastato plotas 1153,91 kv. m;
- pagrindinis plotas 693,82 kv. m;
- pagal nuomos sutartį naudojamos pastato dalies plotas 633,92 kv. m.

1.2.4. NTA yra Teismus ir Teismų savivaldos institucijas aptarnaujanti biudžetinė įstaiga, kurios paskirtis – pagal kompetenciją užtikrinti Teismų ir Teismų savivaldos institucijų administracinę ir organizacinę veiklą.

1.2.5. Pagrindinės NTA veiklos kryptys:

1.2.5.1. Padeda užtikrinti Teismų ir teisėjų nepriklausomumą, Teismų organizacinį savarankiškumą;

1.2.5.2. Pagal kompetenciją užtikrina Teismų ir Teismų savivaldos institucijų glaudžius tarpusavio ryšius;

1.2.5.3. Padeda Teismų savivaldos institucijoms įgyvendinti pavestas funkcijas;

1.2.5.4. Pagal kompetenciją užtikrina sklandų teisėjų korpuso formavimą;

1.2.5.5. Organizuoja teisėjų mokymą;

1.2.5.6. Organizuoja ir užtikrina centralizuotą Teismų materialinį-techninį aprūpinimą;

1.2.5.7. Užtikrina teisėjų pensinį aprūpinimą;

1.2.5.8. Siekdama užtikrinti efektyvų ir racionalų valstybės lėšų valdymą ir naudojimą, organizuoja Teismų vykdomų valstybės biudžeto programų projektų ir programų sąmatų projektų rengimą ir investicijų projektų (investicijų programų) teismams įgyvendinimą;

1.2.5.9. Kuria ir įgyvendina bendrosios Teismų informacinės sistemos strategiją;

1.2.5.2. Siekia, kad Teismų sistema veiktų efektyviai;

1.2.5.2. Atlieka vidaus auditą teismuose.

1.3. Plane vartojamos sąvokos ir santrumpos

1.3.1. Plane vartojamos sąvokos yra apibrėžtos Lietuvos Respublikos civilinės saugos įstatyme ir kituose Lietuvos Respublikos teisės aktuose.

1.3.2. Plane vartojamos santrumpos:

PAGD – Priešgaisrinės apsaugos ir gelbėjimo departamentas prie Vidaus reikalų ministerijos.

CS – civilinė sauga – veikla apimanti valstybės ir savivaldybių institucijų, visų ūkio subjektų, visuomeninių organizacijų bei gyventojų pasirengimą ekstremaliai situacijai, veiksmus jai susidarius ir padarinių šalinimą, visų valstybės išteklių panaudojimą gyventojams išgyventi, šalies ūkio gyvybingumui.

1.3.3. Plane vartojamos sąvokos:

Avarija – netikėtas įvykis, sukėlęs sprogimą, gaisrą, statinių visišką ar dalinį sugriovimą, technologinio proceso nuostolingą sutrikimą, sunkų grupinį nelaimingą atsitikimą, pavojingų medžiagų išsiveržimo į aplinką, kai padaroma žala žmonėms ar aplinkai įvykio vietoje ar už jo ribų.

Radiacinė avarija – bet koks netikėtas įvykis, apimantis veiksmo klaidą, įrangos triktį arba kitą nesėkmę, kurios (galimi) padariniai negali būti ignoruojami radiacinės saugos požiūriu ir kurie gali sukelti galimą apšvitą arba nekontroliuojamas apšvitos sąlygas.

Prevencija – kryptingai vykdoma pasirengimo ekstremalioms situacijoms priemonių visuma, kad iš anksto pasirengus būtų išvengta ekstremalios situacijos arba mažėtų galimybė jai kilti, o susidarius ekstremaliai situacijai būtų mažiau pakenkta žmonėms, turtui bei aplinkai.

Ekstremalus įvykis – nustatytus kriterijus atitinkantis, pasiekęs ar viršijęs gamtinis, techninis, ekologinis ar socialinis įvykis, kuris kelia pavojų gyventojų gyvybei ar sveikatai, jų socialinėms sąlygoms, turtui ir (ar) aplinkai.

Ekstremalioji situacija – dėl ekstremaliojo įvykio susidariusi padėtis, kuri gali sukelti staigų didelį pavojų gyventojų gyvybei ar sveikatai, turtui, aplinkai arba gyventojų žūtį, sužalojimą ar padarytą kitą žalą.

Ekstremaliojo įvykio kriterijai – stabėjimais ir skaičiavimais nustatyti arba tarptautinėje praktikoje naudojami fiziniai, cheminiai, geografiniai, medicininiai, socialiniai ar kiti įvykio mastą, padarinius ar faktą apibūdinantys dydžiai arba aplinkybės (kritinės ribos), kurios atitinkantys, pasiekęs ar viršijęs įvykis laikomas ekstremalioju.

Gelbėjimo darbai – veiksmai, kuriais įvykių, ekstremaliųjų įvykių ar ekstremaliųjų situacijų metu siekiama išgelbėti gyventojų gyvybes, sveikatą ir turtą suteikti jiems pirmąją medicinos pagalbą ir (ar) nugabenti juos į sveikatos priežiūros įstaigas, taip pat apsaugoti aplinką.

Darbuotojų evakavimas – dėl grėšiančios ar susidariusios ekstremalios situacijos organizuotas gyventojų perkėlimas iš teritorijų, kuriose pavojinga gyventi ir dirbti, į kitas teritorijas, laikinai suteikiant jiems gyvenamąsias patalpas.

Radioaktyvioji tarša – bet kurios medžiagos paviršiaus ir aplinkos, bei žmogaus užterštumas radioaktyviosiomis medžiagomis. Žmogaus radioaktyvusis užterštumas – išorinis odos užterštumas ir vidinis užteršimas.

2. GRESIANČIOS EKSTREMALIOSIOS SITUACIJOS

2.1. Pagal Valstybinio ekstremaliųjų situacijų valdymo plano, patvirtinto Lietuvos Respublikos Vyriausybės 2010 m. spalio 20 d. nutarimu Nr. 1503 „Dėl Valstybinio ekstremaliųjų situacijų valdymo plano patvirtinimo“, 2 priedą NTA nėra įtraukta į valstybės lygio ekstremaliųjų situacijų valdymo organizavimą.

2.2. Pavojai, kurie gali turėti neigiamą įtaką NTA veiklos sričiai, yra nustatyti galimų pavojų ir ekstremaliųjų situacijų rizikos analizėje (NTA galimų pavojų ir ekstremaliųjų situacijų rizikos analizės 1 lentelė):

2.2.1. Didelės rizikos galimi pavojai:

2.2.1.2. Gaisrai;

2.2.1.3. Radiacinė avarija;

- 2.2.1.4. Pavojingas radinys (cheminės medžiagos, sprogmenys ir kt.).
- 2.2.2. Vidutinės rizikos galimi pavojai:
 - 2.2.2.1. Komunikacijų sistemų nutraukimas ir (ar) gedimai;
 - 2.2.2.2. Pavojinga ar ypač pavojinga užkrečiamoji liga (epidemija ir (ar) pandemija);
 - 2.2.2.3. Cheminė avarija;
 - 2.2.2.4. Pramoninė avarija pavojingame objekte;
 - 2.2.2.5. Visuomenės neramumai, susibūrimai, riaušės;
 - 2.2.2.6. Sabotažas, diversija;
 - 2.2.2.7. Teroristinis išpuolis;
 - 2.2.2.8. Karo veiksmai;
 - 2.2.2.9. Elektroninių ryšių teikimo sutrikimas ir (ar) gedimai;
 - 2.2.2.10. Elektros energijos tiekimo sutrikimai ir (ar) gedimai;
 - 2.2.2.11. Pastatų griuvimai.
- 2.2.3. Priimtinos rizikos galimi pavojai:
 - 2.2.3.1. Kibernetinė ataka;
 - 2.2.3.2. Šilumos energijos tiekimo sutrikimai ir (ar) gedimai;
 - 2.2.3.3. Stichiniai meteorologiniai reiškiniai (maksimalus vėjo greitis, smarkus lietus, kruša, smarkus snygis, pūga, speigas);
 - 2.2.3.4. Stichinis hidrologinis reiškinys (stichinis vandens lygio pakilimas, stichinis potvynis).

3. NTA DARBUOTOJŲ, TEISMŲ DARBUOTOJŲ IR LANKYTOJŲ PERSPĖJIMO ORGANIZAVIMAS

3.1. Pranešimai ir rekomendacijos darbuotojams ir lankytojams apie gresiančią ir (ar) susidariusią ekstremaliąją situaciją, galimus padarinius, jų šalinimo priemonės ir apsisaugojimo nuo ekstremaliosios situacijos būdus vykdomi vadovaujantis teisės aktų nustatyta tvarka.

3.2. Pranešimai ir rekomendacijos vykdomi visomis ar pasirinktinai pagal situaciją prieinamomis informavimo priemonėmis:

- 3.2.1. Telefonu, fiksuotu arba mobiliuoju ryšiu, skambučiu ar/ir trumpąja žinute (toliau – SMS);
- 3.2.2. Elektroniniu paštu;
- 3.2.4. Informacine žinute svetainėje www.teismai.lt ar/ir vidiniame Teismų tinkle – intranete.
- 3.2.3. Žodžiu, tiesiogiai arba per pasiuntinius.

3.2.4. Sutrikus fiksuotam ir mobiliam telefono ryšiui, internetui, Teismų darbuotojų informavimas ir perspėjimas vykdomas per valstybės ir savivaldybių institucijų ir įstaigų, kitų įstaigų, ūkio subjektų garsines avarinio signalizavimo sistemas, elektronines sirenas, nacionalinius, regioninius ir vietinius transliuotojus, vadovaujantis PAGD 2015 m. rugpjūčio 27 d. įsakymu Nr. 1-244 „Dėl civilinės saugos signalų ir jų panaudojimo tvarkos aprašo patvirtinimo“ (toliau – CS signalai). NTA darbo grupės ekstremaliųjų situacijų valdymui, aprašytos 3.3.2 papunktyje (toliau – Darbo grupė) sprendimu, konkrečius teismus, patenkančius į galimo pavojaus, ekstremaliojo įvykio ar ekstremalios situacijos poveikio zoną, perspėja NTA darbuotojai (vairuotojas ir ūkvedys), panaudojant NTA automobilius, surašytus Plano materialinių išteklių žinyne (8 priedas).

3.3. Darbuotojų ir lankytojų perspėjimo ir informavimo organizavimas vykdomas šia tvarka:

3.3.1. NTA darbuotojas gavęs informaciją apie ekstremalų įvykį ar ekstremaliąją situaciją nedelsiant žodžiu ar ryšio priemonėmis informuoja NTA direktorių;

3.3.2. NTA direktorius, patikrinęs gautą informaciją, sušaukia Darbo grupę, kurią sudaro:

- NTA direktorius;
- NTA direktoriaus pavaduotojas (-ai);
- Darbuotojas, atsakingas už civilinę saugą;
- Turto valdymo skyriaus vedėjas;
- Teismo, kuriame gresia ar susidarė ekstremali situacija, pirmininkas;
- Teismo, kuriame gresia ar susidarė ekstremali situacija, kancleris;

- kiti darbuotojai (direktoriaus sprendimu).

3.3.3. NTA direktorius, esant poreikiui, apie gautą informaciją apie ekstremalų įvykį ar ekstremalią situaciją bei Darbo grupės sprendimus ar siūlymus informuoja Teisėjų tarybos pirmininką.

3.3.4. Darbo grupė įvertinusi įvykį informuoja NTA ir Teismų darbuotojus bei lankytojus pagal Plano 1 priede „Perspėjimo apie prognozuojamą ar susidariusią ekstremalią situaciją schema“ pateiktą schemą.

4. INFORMACIJOS APIE EKSTREMALŪJŲ ĮVYKŲ AR EKSTREMALIĄJĄ SITUACIJĄ GAVIMO IR PERDAVIMO TVARKA

4.1. NTA darbuotojai skubos tvarka perduoda NTA direktoriui informaciją apie tokius ypatingus įvykius:

4.1.2. informacinių sistemų sutrikimus;

4.1.3. apie teismuose įvykusias ekstremalias situacijas;

4.1.4. kitus įvykius, apie kuriuos, NTA darbuotojo nuomone, reikėtų pranešti NTA direktoriui.

4.2. Informaciją apie ypatingus įvykius būtina pateikti NTA direktoriui prieš teikiant pirminę informaciją ar pranešimą kitiems šaltiniams.

4.3. Pirminė informacija apie 4.1. punkte nurodytus įvykius teikiama nedelsiant, užfiksavus įvykį, vėliau papildant išsamesnėmis įvykio detalėmis.

4.4. Teikiant informaciją apie ypatingą įvykį NTA direktoriui, būtina nurodyti šią informaciją:

4.4.1. trumpą įvykio apibūdinimą;

4.4.2. esamas ir galimas pasckmes;

4.4.3. kitą svarbią informaciją.

5. GRESIANČIŲ AR ĮVYKUSIŲ EKSTREMALŪJŲ ĮVYKIŲ IR GRESIANČIŲ AR SUSIDARIUSIŲ EKSTREMALIŲJŲ SITUACIJŲ VALDYMO ORGANIZAVIMAS IR KOORDINAVIMAS

5.1. Asmens, atsakingo už informacijos priėmimą ir perdavimą, veiksmai gavus informaciją apie gresiantį ar įvykusį ekstremalų įvykį, gresiančią ar susidariusią ekstremaliąją situaciją

5.1.1. NTA arba teismams gresiančių ar įvykusių ekstremaliųjų įvykių ir gresiančių ar susidariusių ekstremaliųjų situacijų valdymą organizuoja ir koordinuoja Darbo grupė, vadovaujama NTA direktoriaus;

5.1.2. Gavus informaciją apie gresiantį ar įvykusį ekstremalų įvykį, gresiančią ar susidariusią ekstremaliąją situaciją, darbuotojas atsakingas už civilinę saugą arba jam nesant – Turto valdymo skyriaus vedėjas, privalo atlikti šiuos veiksmus:

5.1.2.1. priimti pirminę informaciją;

5.1.2.2. patikrinti informacijos teisingumą;

5.1.2.3. informuoti NTA direktorių, o jam nesant – direktoriaus pavaduotoją.

5.1.3. Siekiant supaprastinti ir paspartinti pranešimo apie susidariusias ekstremalias situacijas perdavimą, turi būti vadovaujamosi 4 priede pateiktais CS signalais. Visų NTA darbuotojų pareiga – gerai juos žinoti ir mokėti veikti išgirdus atitinkamą signalą.

5.2. Galimų ekstremaliųjų situacijų valdymo organizavimas ir koordinavimas, materialinių ir techninių išteklių ir paslaugų teikimas

5.2.1. Valstybinio lygio ekstremaliųjų situacijų valdymo plano 2 priede NTA nėra atsakingoji ar remiančioji institucija, atsižvelgiant į NTA kompetencijai priskirtą veiklos sritį (sektorių).

5.3. Galimų pavojų, kurių rizikos lygis po atliktos galimų pavojų ir ekstremaliųjų situacijų rizikos analizės nustatytas kaip didelis arba labai didelis, valdymo organizavimas ir koordinavimas, materialinių ir techninių išteklių ir paslaugų teikimas:

5.3.1. Pagal NTA atliktą galimų pavojų ir ekstremaliųjų situacijų rizikos analizę nustatyti trys didelio rizikos lygio pavojai – gaisras, radiacinė avarija ir pavojingas radinys (cheminės medžiagos, sprogenys ir kt.).

5.3.2. Įvykus radiacinei avarijai PAGD perspėja NTA ir teismus apie gresiančią ar susidariusią valstybės lygio ekstremaliąją situaciją, galimus ekstremaliosios situacijos padarinius ir jų šalinimo priemones ir apsisaugojimo nuo ekstremaliosios situacijos būdus. Perspėti apie gresiančią ar susidariusią valstybės lygio ekstremaliąją situaciją taip pat naudojama perspėjimo sistema, kuria perduodamas CS signalas (4 priedas). Juo išspėjama apie realų ar gresiantį radioaktyviosios taršos pavojų atitinkamoje teritorijoje, o informacija apie gresiančią ar susidariusią valstybės lygio ekstremaliąją situaciją perduodama per Lietuvos nacionalinio radijo ir televizijos programas, kitų nacionalinių, regioninių ir vietinių transliuotojų programas, taip pat per visas kitas visuomenės informavimo ar visuomenės naudojamas ryšių priemones.

5.3.2.1. NTA ir Teismų darbuotojų veiksmai gavus išspėjimą ar išgirdus CS signalą:

- atidžiai išklaudyti pranešimą, griežtai laikytis rekomendacijų;
- apie pavojų perspėti bendradarbius, tiesioginį vadovą;
- nekelti panikos, laikytis drausmės;
- likti pastato viduje. Praėjus pavojui bus pranešta, kad slėptis pastato viduje nebereikia;
- nedelsiant uždaryti ir užsandarinti pastato langus, vėdinimo ir kitas angas ir išjungti oro kondicionavimo ir vėdinimo sistemą.

5.3.3. Gaisro prevencija ir veiksmai kilus gaisrui:

5.3.3.1. NTA ir Teismų darbuotojai užtikrina gaisrų prevenciją prižiūrėdami, kad:

- patalpose būtų įrengti dūmų signalizatoriai ir reguliariai tikrinamas jų veikimas;
- būtų pakankamas kiekis gesintuvų, su kurių naudojimo instrukcija darbuotojai būtų supažindinti iš anksto. Būtina stebėti gesintuvų galiojimo laiką ir laiku atlikti jų techninę priežiūrą;
- būtų saugūs, tvarkingi ir laisvi evakuacinių išėjimų keliai;
- elektros instaliacija ir įranga būtų tvarkinga;
- turi būti naudojami tik tvarkingi ir periodiškai prižiūrimi patalpų šildymo įrenginiai (krosnys, židiniai, elektriniai šildytuvai ir kt.);
- nebūtų rūkoma, išskyrus tam skirtas vietas, kuriose įrengtas geras vėdinimas ir įrengta nedegi nuorūkų dėžė;
- takuose, koridoriuose ir pastato teritorijoje nebūtų kaupiama nereikalingų degių medžiagų (makulatūros, baldų ir pan.), teritorija būtų nuolat valoma, laiku šienaujama, o nupjauta žolė, atliekos, sausi lapai būtų išvežtos į atliekų tvarkymo vietas;
- būtų paruošti ir iškabinti evakavimosi planai.

5.3.3.2. NTA ir Teismų darbuotojų veiksmai kilus gaisrui:

5.3.3.2.1. Jeigu dega patalpos/pastatas, reikia:

- pranešti Bendrajam pagalbos centrui tel. 112;
- vadovaujantis evakavimosi planais išeiti iš patalpų naudojantis laiptais (nesinaudoti liftu);
- uždaryti, bet neužrakinti duris;
- pasitikti atvykstančius ugniagesius.

5.3.3.2.2. Jeigu patalpoje daug dūmų, reikia:

- užsidengti burną ir nosį drėgnu audiniu;
- eiti pasilenkus arba šliaužti;
- nesiveržti per liepsną;
- negalint išeiti iš patalpų per langą ar balkoną – šauktis pagalbos.

5.3.3.2.3. Jeigu užsidegė drabužiai, reikia:

- griūti ant žemės, raičiotis, kad ugnis užgestų;
- užsidengti veidą rankomis;
- ugnį slopinti (nuo galvos kojų link) tuo, kas po ranka;
- nudegimo vietą aušinti vandeniu, sniegu, šlapiu audiniu;

- kviesti medikus.

5.3.3.2.4. Jei užsidegė elektros prietaisas:

- ištraukti kištuką iš elektros tinklo;
- užmesti ant elektros prietaiso audeklą;
- gesinti gesintuvu ar vandeniu (tik tuo atveju, kai prietaisas išjungtas iš maitinimo lizdo).

5.3.3.2.5. Atsižvelgiant į gaisro mastą, taikomos tokios apsaugos priemonės:

- žmonių evakavimas iš pavojingos zonos;
- pirmosios medicinos pagalbos suteikimas nukentėjusiems;
- žmonių patekimo į pavojingą zoną apribojimas;
- kvėpavimo organų ir odos apsauga asmeninėmis apsaugos (parankinėmis) priemonėmis;
- gaisrų gesinimo priemonių įrengimas ir panaudojimas bei priežiūra;
- griežtas gaisrinės saugos reikalavimų vykdymas.

5.3.4. Pavojingas radinys (cheminės medžiagos, sprogmenys):

5.3.4.1. NTA ir Teismų darbuotojai užtikrina prevenciją stebėdami patalpas ir pastato teritoriją. Užuodus įtartinus kvapus arba pastebėjus įtartinus paliktus daiktus patalpose ar teritorijoje turi būti nedelsiant pranešama pagal Plano 1 priede „Perspėjimo apie prognozuojamą ar susidariusią ekstremalią situaciją schema“ pateiktą schemą.

5.3.4.2. Darbuotojas NTA arba teismo patalpose aptikęs pavojingą radinį, gavęs informaciją apie pavojingą objektą (medžiagą), gavęs laišką, paketą su neaiškios kilmės ir nežinoma medžiaga (biria, skysta), atplėšęs gautą laišką, atidaręs paketą su neaiškios kilmės, nežinoma medžiaga ir (ar) kai medžiaga pasklido patalpose ir dėl to sutrikdoma įprasta NTA ar teismo veikla ar iškyla pavojus darbuotojų ar lankytojų sveikatai, žodžiu arba ryšio priemonėmis tuoj pat informuoja NTA direktorių arba atitinkamo teismo, kuriame įvyko įvykis, kanclerį bei bendrąjį pagalbos centrą telefonu 112. Darbuotojai nedelsdami evakuojasi iš pavojingos patalpos ar pastato (jo dalies). Gautų siuntinių pavojingumo įvertinimui turi būti vadovaujamosi 10 priede pateiktu vertinimo algoritmu.

5.3.5. Materialiniai išteklių, kurie teisės aktų nustatyta tvarka gali būti panaudoti gresiančioms ar susidariusioms ekstremaliosioms situacijoms likviduoti ir jų padariniams šalinti, surašyti Plano 8 priede.

5.4. NTA darbuotojų ir lankytojų apsauga gresiant ar susidarius įvykiui:

5.4.1. Gresiant ar susidarius ekstremaliajai situacijai, atsižvelgdami į ekstremaliosios situacijos sukeltą pavojų gyventojų gyvybei ar sveikatai arba gavę Lietuvos Respublikos Vyriausybės ekstremaliųjų situacijų komisijos siūlymą, sprendimą evakuoti darbuotojus priima NTA direktorius kartu su Darbo grupe, aprašyta šio Plano 3.3.2 papunktyje. Pagrindinė evakuacijos užduotis – nukreipti žmones į saugias įstaigos teritorijos vietas arba žmonių surinkimo punktus. Visi darbuotojai turi būti supažindinti su evakuacijos planais. Jie privalo žinoti evakavimo maršrutus, vykdant evakuaciją ekstremaliais atvejais privalo mokėti naudotis įstaigos materialinių išteklių priemonėmis – gesintuvais.

5.4.2. NTA darbuotojų ir lankytojų evakuacija iš pastato numatoma dviem etapais:

5.4.2.1. Judėjimas iš kabinetų, salių, bei kitų patalpų į koridorius ir koridoriais į laiptinę;

5.4.2.2. Judėjimas laiptinėmis iki išėjimo.

5.4.3. NTA darbuotojų ir lankytojų evakuacija iš pastatų numatoma pagal evakuacijos planus. Judėjimas teritorijoje vyksta vadovaujantis pateikta schema (7 priedas). Visi NTA darbuotojai, organizuojant kasmetinį instruktavimą pagal Gaisrinės saugos instrukcijas, supažindinami su darbuotojų ir lankytojų evakavimo tvarka bei evakavimo planais.

5.4.4. Teismų darbuotojų ir lankytojų evakuacija iš pastatų vykdoma pagal Teismų patvirtintus evakuacijos planus.

5.4.5. NTA ir Teismų valdomos įslaptintos informacijos evakuacijos arba sunaikinimo procedūros ir atsakomybės yra numatytos NTA Mobilizacijos plane, patvirtintame 2019 m. lapkričio 8 d. NTA direktoriaus įsakymu Nr. 6P-163-(1.1) „Dėl Nacionalinės teismų administracijos mobilizacijos plano patvirtinimo“ (toliau – Mobilizacijos planas).

5.4.6. Už elektroninių ryšių (išskyrus telefoninių) ir informacinių technologijų sistemos funkcionavimo užtikrinimą atsakingas NTA Informacinių technologijų skyriaus vedėjas.

5.4.7. Už NTA telefoninių ryšių organizavimą ir funkcionavimo užtikrinimą, turto apsaugos ir gelbėjimo organizavimą atsakingas NTA Turto valdymo skyriaus vedėjas.

5.4.8. Karo arba mobilizacijos atveju NTA vadovaujasi Mobilizacijos planu.

5.4.9. Ekstremaliosios situacijos metu praradus darbo patalpas ar turta ir nesant galimybės toliau užtikrinti NTA ar Teismų vykdomos veiklos, teismai žodžiu ar ryšio priemonėmis tuoj pat informuoja NTA direktorių, kuris sušaukia Darbo grupę, nurodytą šio Plano 3.3.2 papunktyje. Darbo grupė priima sprendimą dėl:

5.4.9.1. Materialinių bei techninių išteklių organizavimo bei paslaugų teikimo;

5.4.9.2. Alternatyvios darbo vietų, užtikrinančių NTA ar Teismų veiklos tęstinumą, įkūrimo. Darbo grupė pradeda laikinų patalpų paiešką tame pačiame mieste (kreipiamasi į teismus, savivaldybių administracijas, Valstybės įmonę Turto Banką ir kitas savivaldybėje veikiančias valstybės institucijas dėl laikinų patalpų suteikimo). Išanalizuojamos galimybės apylinkės teismo rūmų veiklą perkelti į kitose savivaldybėse esančius to paties teismo rūmus ar kito teismo rūmus. Apygardų ir apygardų administracinių teismų veiklą numatoma perkelti į tame pačiame mieste (esant poreikiu ir kitame mieste) veikiančių didžiausių apylinkės teismų pastatus (Vilniaus miesto, Kauno, Klaipėdos, Šiaulių ir Panevėžio apylinkės teismų centrinių rūmų pastatus). Lietuvos apeliacinio teismo, Lietuvos vyriausiojo administracinio teismo ir Lietuvos Aukščiausiojo Teismo veiklą numatoma perkelti į Vilniaus miesto apylinkės teismo patalpas, o nesant tokia galimybei – į Kauno apygardos ir Kauno apylinkės teismo Kauno rūmų patalpas. NTA alternatyvios darbo vietos yra numatytos Mobilizacijos plane.

5.4.9.3. Tolesnių veiksmų ir reikalingų priemonių NTA ar Teismų veiklos tęstinumui atkurti ir užtikrinti.

5.4.10. Veiksmai, kai dėl gresiančios ar susidariusios savivaldybės lygio ekstremaliosios situacijos į NTA ar teismą kreipėsi savivaldybė:

5.4.10.1. Informaciją gavęs darbuotojas patikrina informacijos teisingumą iki 20 min. nuo jos gavimo;

5.4.10.2. Informaciją gavęs darbuotojas informuoja NTA direktorių, o jam nesant – direktoriaus pavaduotoją iki 1 val. nuo pirminės informacijos gavimo;

5.4.10.3. NTA direktorius sušaukia Darbo grupę, aprašytą šio Plano 3.3.2 papunktyje;

5.4.10.4. Darbo grupė, įvertinusi įvykį, informuoja darbuotojus ir lankytojus pagal Plano 1 priede „Perspėjimo apie prognozuojamą ar susidariusią ekstremalią situaciją schema“ pateiktą schemą.

6. CIVILINĖS SAUGOS MOKYMO IR PRATYBŲ ORGANIZAVIMAS

6.1. Civilinės saugos mokymas organizuojamas vadovaujantis Nacionalinės teismų administracijos darbuotojų civilinės saugos mokymo organizavimo ir vykdymo tvarkos aprašu, patvirtintu NTA direktoriaus 2019 m. lapkričio 18 d. įsakymu Nr. 6P-168-(1.1) „Dėl Nacionalinės teismų administracijos darbuotojų civilinės saugos mokymo organizavimo ir vykdymo tvarkos aprašo patvirtinimo“.

6.2. Civilinės saugos pratybos rengiamos vadovaujantis Civilinės saugos pratybų organizavimo tvarkos aprašu, patvirtintu Lietuvos Respublikos Vyriausybės 2010 m. rugsėjo 8 d. nutarimu Nr. 1295 „Dėl civilinės saugos pratybų organizavimo tvarkos aprašo patvirtinimo“.

6.3. NTA darbuotojams kartą per metus organizuojamas civilinės saugos mokymas, pagal kiekvienais kalendoriniais metais sudaromą NTA darbuotojų civilinės saugos mokymo planą, kurį patvirtina NTA direktorius. NTA darbuotojų civilinės saugos mokymas įforminamas protokolu. Darbuotojų mokymus organizuoja darbuotojas atsakingas už civilinę saugą.

6.4. Darbuotojas atsakingas už civilinę saugą nustatytais terminais privalo išklaudyti civilinės saugos mokymo kursą pagal PAGD patvirtintas civilinės saugos mokymo programas Ugniagesių gelbėtojų mokykloje.

6.5. NTA darbuotojų pasirengimui ekstremalioms situacijoms patikrinti bei jų valdymo įgūdžiams tobulinti funkcinės pratybos planuojamos ir rengiamos ne rečiau kaip kas dveji metai, išskyrus tuos metus, kai NTA dalyvauja organizuojamose valstybinio lygio stalo, funkcinėse ar kompleksinėse pratybose, stalo pratybos – ne rečiau kaip vieną kartą per metus, išskyrus tuos metus, kai NTA dalyvauja organizuojamose valstybinio lygio stalo, funkcinėse ar kompleksinėse pratybose arba kai rengiamos institucinio lygio funkcinės pratybos.

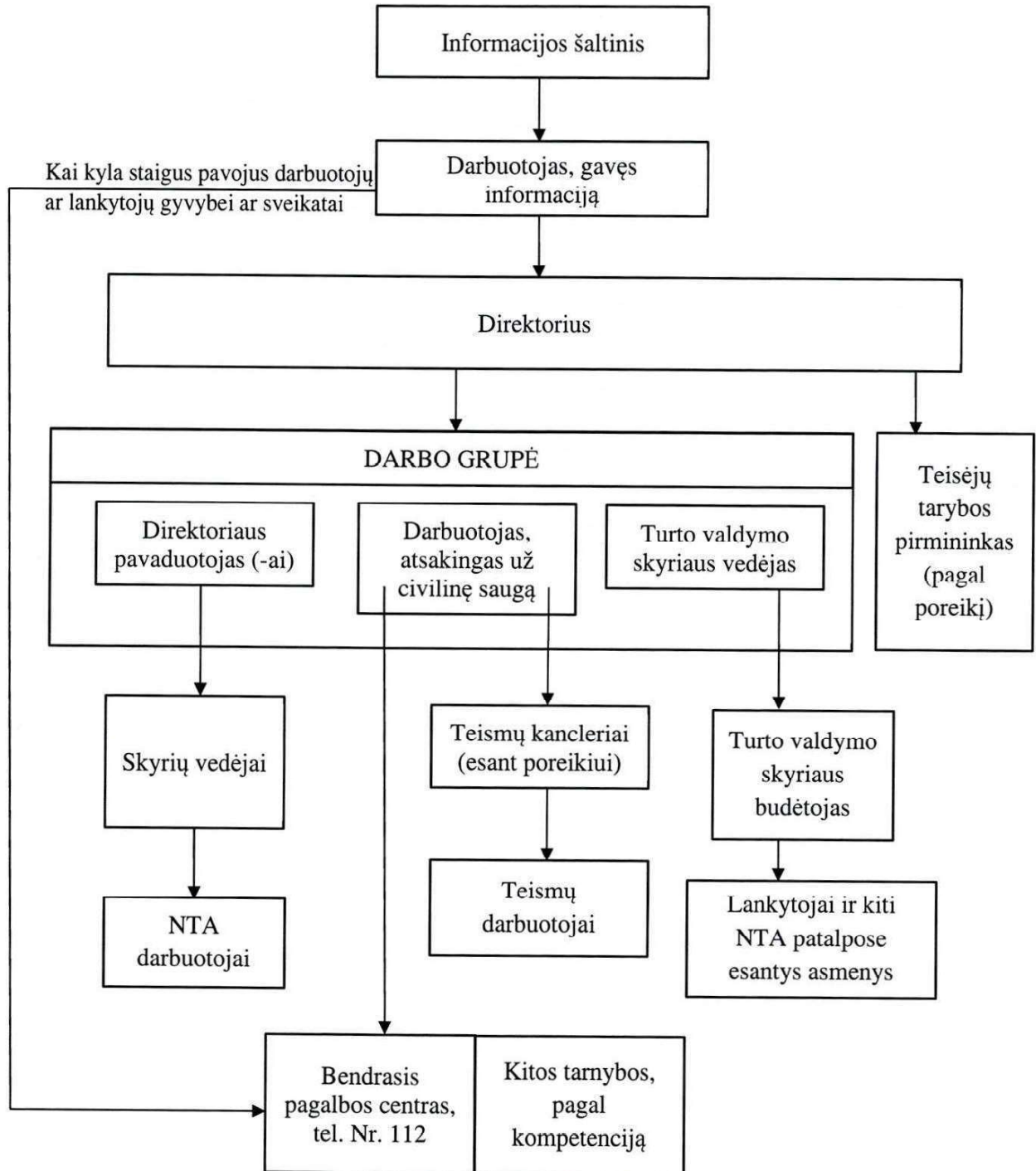
7. BAIGIAMOSIOS NUOSTATOS

7.1. Planas peržiūrimas ir prireikus atnaujinamas ne rečiau kaip kartą per metus, atsižvelgiant į Plano tikslui pasiekti įtaką turinčius veiksnius, pvz. įvykus įvykiui, ekstremaliajam įvykiui, susidarius ekstremaliajai situacijai, po civilinės saugos pratybų, atsiradus naujiems pavojams, pasikeitus civilinę saugą reglamentuojantiems teisės aktams (išskyrus redakcinio pobūdžio pakeitimus) ar įvykus kitiems pokyčiams, didinantiems ekstremaliųjų situacijų riziką ir keliantiems galimą pavojų priskirtoms veiklos sritims.

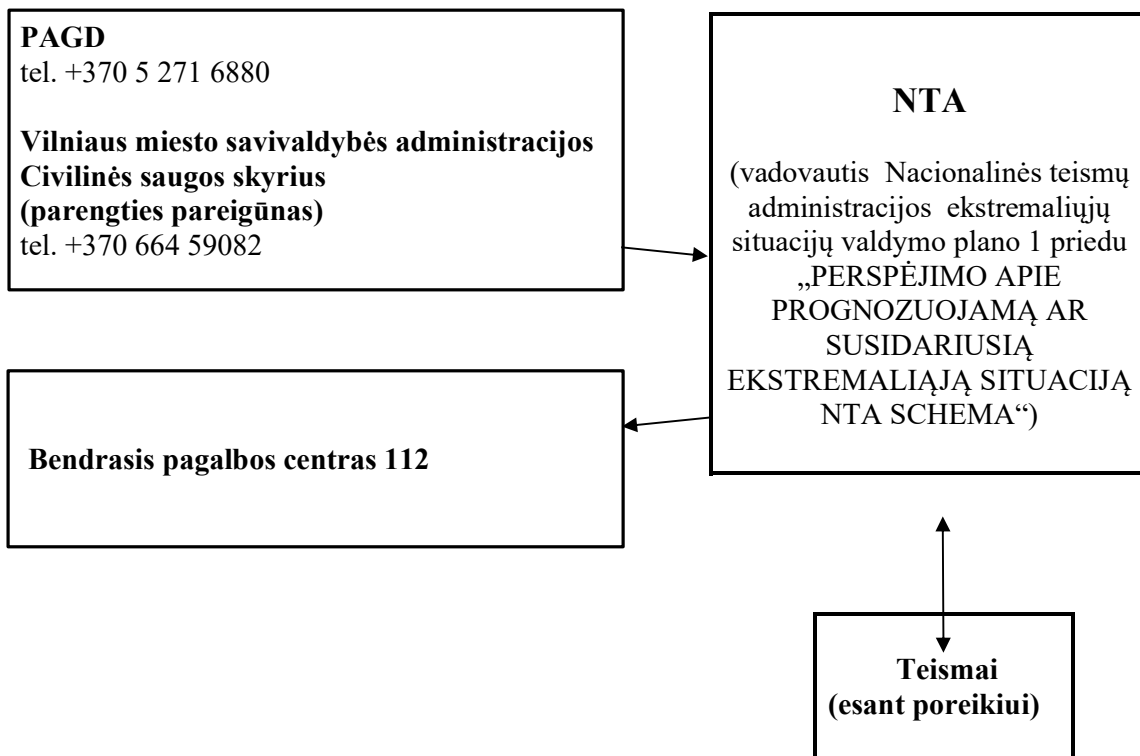
7.2. Patvirtinto Plano kopija saugoma NTA budėtojų darbo vietoje.

7.3. Patvirtinto ir atnaujinto Plano kopija ir (ar) skaitmeninė jo versija siunčiama PAGD ne vėliau kaip per 10 darbo dienų nuo Plano patvirtinimo ar atnaujinimo.

PERSPĖJIMO APIE PROGNOZUOJAMĄ AR SUSIDARIUSIĄ EKSTREMALIĄJĄ SITUACIJĄ NTA SCHEMA




**KEITIMOSI INFORMACIJA APIE GRESIANČIĄ AR SUSIDARIUSIĄ SITUACIJĄ SU
KITOMIS INSTITUCIJOMIS SCHEMA**




CIVILINĖS SAUGOS SIGNALAI

1. Gyventojams, valstybės ir savivaldybių institucijoms ir įstaigoms, kitoms įstaigoms, ūkio subjektams perspėti apie gresiančią ar susidariusią ekstremaliąją situaciją nustatomi šie CS signalai:

1.1. Įspėjamasis garsinis signalas:

CS signalo pavadinimas	CS signalo reikšmė	Rekomendacijos
<p>„Dėmesio visiems“</p>  <p>Dėmesio visiems!</p>	<p>Įspėjamasis pulsuojančio 3 min. trukmės kaukimo garsinis signalas skelbiamas gyventojams apie artėjančios ar susidariusios ekstremaliosios situacijos grėsmę perspėti perspėjimo sistemos patikrinimo ar pratybų metu. Išgirdę jį gyventojai privalo įjungti radiją ar televizorių ir išklaudyti informaciją bei rekomendacijas. Griežtai vykdyti rekomendacijas.</p>	<p>Išgirdę signalą, gyventojai privalo įjungti radijo imtuvą ar televizorių ir išklaudyti informaciją, kuri leistų imtis priemonių, siekiant apsaugoti save ir išvengti galimos žalos ar ją sušvelninti.</p>


1.2. Įspėjamieji balsu skelbiami signalai:

CS signalo pavadinimas	CS signalo reikšmė	Rekomendacijos
<p>„Cheminis pavojus“</p>  <p>Cheminis pavojus</p>	<p>Balsu skelbiamas signalas, įspėjantis apie realų ar gresiantį cheminės taršos pavojų atitinkamoje teritorijoje. Šis signalas skelbiamas ne vėliau kaip 3 min. nuo įspėjamojo garsinio signalo perdavimo pradžios per valstybės ir savivaldybių institucijų ir įstaigų, kitų įstaigų, ūkio subjektų garsines avarinio signalizavimo sistemas, elektronines sirenas, nacionalinius, regioninius ir vietinius transliuotojus.</p>	<p>Gyventojai, nedelsdami pasišalinkite iš užterštos teritorijos. Judėkite statmenai vėjo kryptčiai, kad vėjas pūstų į šoną. Jei nėra galimybių skubiai pasitraukti iš taršos zonos, likite uždaroje patalpoje arba, jei esate lauke, eikite į vidų. Išjunkite vėdinimo, oro tiekimo, kondicionavimo ir šildymo oru sistemas, uždarykite langus, orlaides, dūmtraukių sklendes, uždenkite vėdinimo angas, patikrinkite, ar nėra plyšių, sandarinkite būsto langus ir duris. Be reikalo neikite į lauką, prireikus išeiti, saugokite kvėpavimo takus: užsiriškite sudrėkintą vatos ir marlės raištį arba nosį ir burną prisidengkite drėgnu rankšluosčiu. Jei turite, dėvėkite respiratorių. Būtina saugoti</p>

		<p>odą, tam geriausia tinka vandens nepraleidžiantys drabužiai ir avalynė. Grįžę būtinai nusiprauskite po dušu, apsirenkite švariais drabužiais, o užterštus sudėkite į polietileninį maišą ir išneškite iš gyvenamųjų patalpų. Ruoškites galimam evakavimui. Nepasiduokite panikai, perspėkite artimuosius, kaimynus. Būkite įsijungę Lietuvos nacionalinio radijo ar televizijos programą. Laukite tolesnių nurodymų.</p>
<p>„Radiacinis pavojus“</p>  <p>Radiacinis pavojus</p>	<p>Balsu skelbiamas signalas, įspėjantis apie realų ar gresiantį radioaktyviosios taršos pavojų atitinkamoje teritorijoje. Šis signalas skelbiamas ne vėliau kaip 3 min. nuo įspėjamojo garsinio signalo perdavimo pradžios per valstybės ir savivaldybių institucijų ir įstaigų, kitų įstaigų, ūkio subjektų garsines avarinio signalizavimo sistemas, elektronines sirenas, nacionalinius, regioninius ir vietinius transliuotojus.</p>	<p>Gyventojai, likite uždaroje patalpose arba, jei esate lauke, eikite į vidų. Išjunkite vėdinimo, oro tiekimo, kondicionavimo ir šildymo oru sistemas, uždarykite langus, orlaides, dūmtraukių sklendes, uždenkite vėdinimo angas, patikrinkite, ar nėra plyšių, sandarinkite būsto langus ir duris. Be reikalo neikite į lauką, prireikus išeiti, saugokite kvėpavimo takus: užsidenkite vienkartinę kaukę, nosinę ar rankšluosčiu. Jei turite, lauke dėvėkite dujokaukę ar respiratorių. Suvarykite netoli esančius gyvulius ir naminius gyvūnus į tvartus, uždarykite šiltnamius, uždenkite šulinius. Grįžę būtinai nusiprauskite po dušu, apsirenkite švariais drabužiais, o užterštus sudėkite į polietileninį maišą ir išneškite iš gyvenamųjų patalpų. Ruoškites galimam evakavimui. Nepasiduokite panikai, perspėkite artimuosius, kaimynus. Būkite įsijungę Lietuvos nacionalinio radijo ar televizijos programą. Laukite tolesnių nurodymų.</p>

<p>„Katastrofinis uztvindymas“</p>  <p>Katastrofinis uztvindymas</p>	<p>Balsu skelbiamas signalas, įspėjantis apie katastrofinio uztvindymo grėsmę dėl galimos avarijos Kauno hidroelektrinėje. Šis signalas skelbiamas Kauno m., Kauno, Šakių, Jurbarko, Šilutės r. gyventojams, savivaldybių institucijoms ir įstaigoms, kitoms įstaigoms, ūkio subjektams, kuriems gresia tiesioginis uztvindymas, ne vėliau kaip 3 min. nuo įspėjamojo garsinio signalo perdavimo pradžios per įvardintų savivaldybių institucijų ir įstaigų, kitų įstaigų, ūkio subjektų garsines avarinio signalizavimo sistemas, elektronines sirenas, nacionalinius, regioninius ir vietinius transliuotojus.</p>	<p>Gyventojai, jei esate Kauno hidroelektrinės uztvindymo zonoje, kuo skubiau pasitraukite į aukštesnes, saugias vietas. Kauno gyventojus prašom išvykti iš Petrašiūnų, Panemunės, Žemųjų Šančių, miesto centro, Jiesios, geležinkelio aikštės, Aleksoto žemutinės dalies, Vilijampolės, Marvelės, Lampėdžių ir Žemutinių Kaniūkų. Kauno, Šakių, Jurbarko, Šilutės rajonų ir Pagėgių savivaldybės gyventojus prašom išvykti iš gyvenviečių prie Nemuno. Išvykdami iš namų išjunkite dujas, elektrą, užsukite vandenį, pasiimkite dokumentus, pinigus, kitus vertingus daiktus. Jei neturite galimybės išvykti, pakilkite į viršutinius namų aukštus. Ruoškites galimam evakavimui. Nepasiduokite panikai, perspėkite artimuosius, kaimynus. Būkite įsijungę Lietuvos nacionalinio radijo ar televizijos programą. Laukite tolesnių nurodymų.</p>
<p>„Potvynio pavojus“</p>  <p>Potvynio pavojus</p>	<p>Balsu skelbiamas signalas, įspėjantis apie potvynio grėsmę dėl polaidžio ar intensyvių liūčių pakilus upėse vandens lygiui iki pavojingos ribos. Šis signalas skelbiamas ne vėliau kaip 3 min. nuo įspėjamojo garsinio signalo perdavimo pradžios per valstybės ir savivaldybių institucijų ir įstaigų, kitų įstaigų, ūkio subjektų garsines avarinio signalizavimo sistemas, elektronines sirenas, nacionalinius, regioninius ir vietinius transliuotojus.</p>	<p>Gyventojai, būkite pasirengę apsaugoti savo gyvybes, gyvulius ir turtą. Paruoškite visas turimas plaukiojimo priemones, apsirūpinkite paprasčiausiais plaustais, neperšlampama apranga (žvejų batais, apsiaustais ir pan.). Pasirūpinkite ilgai negendančių maisto produktų, geriamojo vandens, būtinausių medikamentų. Automobilius palikite saugioje teritorijoje, vertingus daiktus sukelkite kuo aukščiau. Sutvarkykite vandens nutekėjimo sistemas, išvalykite lietaus nutekėjimo groteles. Ruoškites galimam evakavimui. Nepasiduokite panikai, perspėkite artimuosius, kaimynus. Būkite įsijungę Lietuvos nacionalinio radijo ar televizijos programą. Laukite tolesnių nurodymų.</p>

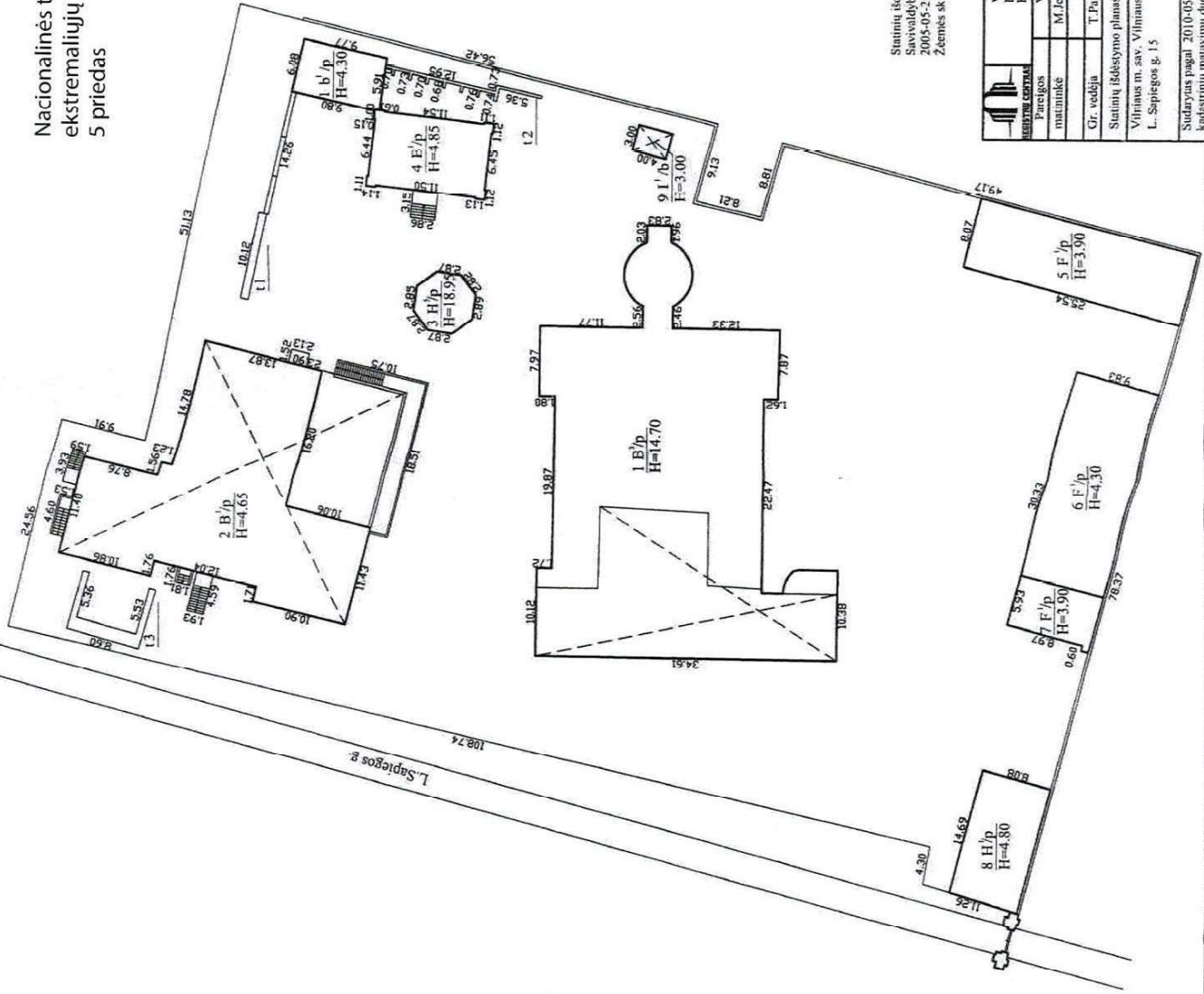
<p>„Uragano pavojus“</p>  <p>Uragano pavojus</p>	<p>Balsu skelbiamas signalas, įspėjantis apie artėjantį hidrometeorologinį reiškinį, galintį sukelti ekstremaliąją situaciją. Šis signalas skelbiamas ne vėliau kaip 3 min. nuo įspėjamojo garsinio signalo perdavimo pradžios per valstybės ir savivaldybių institucijų ir įstaigų, kitų įstaigų, ūkio subjektų garsines avarinio signalizavimo sistemas, elektronines sirenas, nacionalinius, regioninius ir vietinius transliuotojus.</p>	<p>Gyventojai, likite uždaroje patalpose arba, jei esate lauke, eikite į vidų, nesislėpkite prie lengvų konstrukcijų ar didelių medžių. Užgesinkite ugnį krosnyje, išjunkite iš elektros tinklo nenaudojamus elektros prietaisus ir dujas. Uždarykite duris, langus, orlaides, dūmtraukių sklendes, uždenkite vėdinimo angas. Iš balkonų išneškite lengvus daiktus arba juos gerai pritvirtinkite. Nepalikite automobilių prie didelių medžių. Jei gyvenate mediniuose ar lengvos konstrukcijos namuose, slėpkitės rūsiuose. Atidėkite planotas keliones. Nepasiduokite panikai, perspėkite artimuosius, kaimynus. Būkite įsijungę Lietuvos nacionalinio radijo ar televizijos programą. Laukite tolesnių nurodymų. Įmonių, įstaigų ir organizacijų vadovai, perspėkite darbuotojus apie artėjantį uraganą ir informuokite, kokie darbai turi būti nutraukti. Pasirūpinkite, kad būtų sutvirtinti laikini pastatai ir konstrukcijos, taip pat mechanizmai ir įrenginiai.</p>
<p>„Oro pavojus“</p>  <p>Oro pavojus</p>	<p>Balsu skelbiamas signalas, įspėjantis apie tiesioginę priešo užpuolimo grėsmę. Šis signalas skelbiamas ne vėliau kaip 3 min. nuo įspėjamojo garsinio signalo perdavimo pradžios per valstybės ir savivaldybių institucijų ir įstaigų, kitų įstaigų, ūkio subjektų garsines avarinio signalizavimo sistemas, elektronines sirenas, nacionalinius, regioninius ir vietinius transliuotojus.</p>	<p>Gyventojai, išjunkite iš elektros tinklo nenaudojamus elektros prietaisus, dujas ir vandenį. Su savimi pasiimkite dokumentus, pinigus, maisto produktų, vandens, turimas asmeninės apsaugos ir medicinos pagalbos priemones, būtiniausių vaistų, apsirenkite ir skubėkite į artimiausią kolektyvinės apsaugos statinį ar kitą priedangą. Jei liekate namuose, užgesinkite šviesą, užtraukite užuolaidas, slėpkitės rūsyje ar kitoje priedangoje. Nepasiduokite panikai, perspėkite artimuosius, kaimynus. Būkite įsijungę Lietuvos nacionalinio radijo ar televizijos programą. Laukite tolesnių nurodymų.</p>
<p>„Perspėjimo sistemos patikrinimas“</p>	<p>Balsu skelbiamas signalas, įspėjantis apie vykdomą perspėjimo</p>	

 <p>Perspėjimo sistemos patikrinimas</p>	<p>sistemos patikrinimą. Šis signalas skelbiamas taip pat ir kai įvyksta nesankcionuotas sirenų įjungimas. Jis skelbiamas ne vėliau kaip 3 min. nuo įspėjamojo garsinio signalo perdavimo pradžios per valstybės ir savivaldybių institucijų ir įstaigų, kitų įstaigų, ūkio subjektų garsines avarinio signalizavimo sistemas, elektronines sirenas, regioninius ir vietinius transliuotojus.</p>	
---	---	--



1015887067

Nacionalinės teismų administracijos ekstremaliųjų situacijų valdymo plano 5 priedas

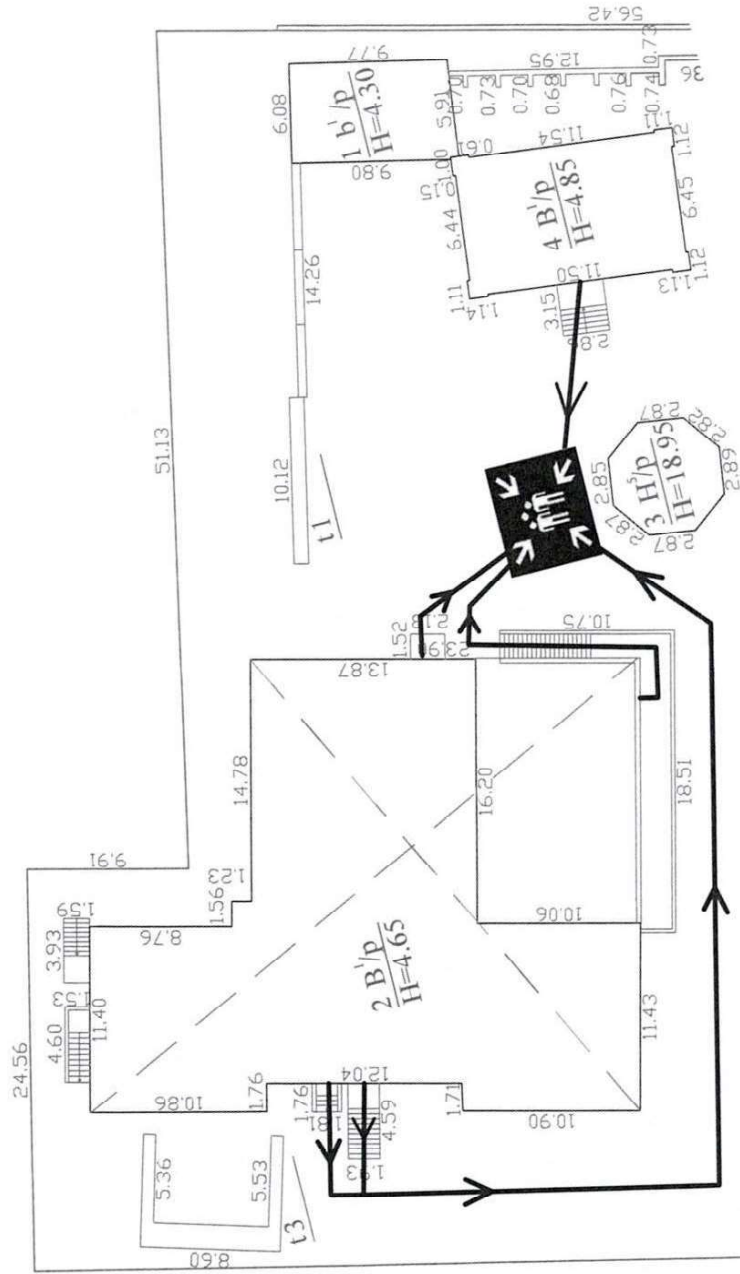


Statinių išdėstymo planas sudarytas pagal
savivaldybės įrašą "Vilniaus planas"
2005-05-23 kadastrinius matavimus.
Žemės sklypo kadastrinis Nr.0101/0045:745.

	Vilniaus įrašas: Respublikos centro Vilniaus filialas Laisvės Nr. G-734/633, tel. Nr. 20880842 Kvairf. pažymėjimo Nr. 2M-M.257, išduotas 2008-06-11		
Paragos matavimė	V. pavardė M. Jelenkaja	Parabūs C. J. J. J.	Data 2010-05-12
Gr. vedėja	T. Pavlovskaja		2010-05-12
Statinių išdėstymo planas Vilniaus m. sav. Vilniaus m. L. Sapiegos g. 15	1:500		A. V.
Sudarytas pagal 2010-05-04 kadastrinių matavimų duomenis	Planas pažymėjimas plane 2B1p		



JUDĖJIMO TERITORIJOJE SCHEMA



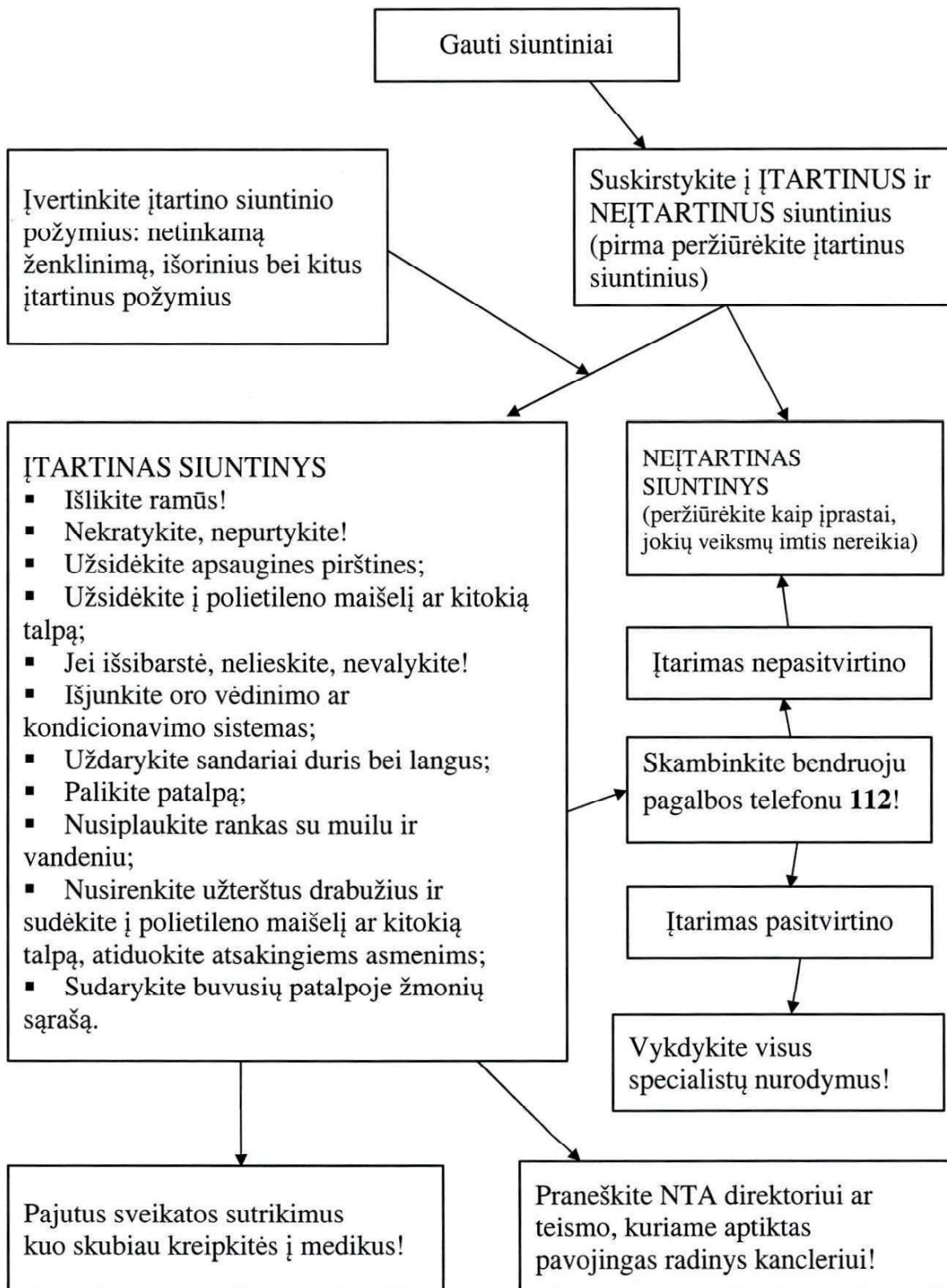
**KOMPETENCIJAI PRISKIRTINOMS GALIMOMS EKSTREMALIOSIOMS SITUACIJOMS
LIKVIDUOTI IR JŲ PADARINIAMS ŠALINTI MATERIALINIŲ IŠTEKLIŲ ŽINYNAS**

Eil. Nr.	Priemonė	Kiekis	Techniniai duomenys	Valdytojas	Kontaktiniai duomenys
1	2	3	4	5	6
1.	Lengvasis automobilis Hyundai i30	1 vnt.	valst. Nr. JCK-895, 5 vietų	NTA	Turto valdymo skyriaus vairuotojas, tel. +370 686 35600
2.	Lengvasis automobilis Citroen SpaceTourer	1 vnt.	valst. Nr. LCY-895, 8 vietų		
5.	Gesintuvai	19 vnt.	Milteliniai, MG6-17 vnt. MG25-2 vnt.	NTA	Turto valdymo skyriaus turto priežiūros vadybininkas, tel. +370 698 84620
6.	Vienkartinės pirštinės	14 000 vnt.	Vienkartinės pirštinės be pūdros	NTA	Turto valdymo skyriaus turto priežiūros vadybininkas, tel. +370 698 84620
7.	Respiratorius	9500 vnt.	KP312 FFP3	NTA	Turto valdymo skyriaus turto priežiūros vadybininkas, tel. +370 698 84620

**CIVILINĖS SAUGOS SISTEMOS PAJĖGŲ IR SUBJEKTŲ KONTAKTINIAI
DUOMENYS**

Eil. Nr.	Institucijos pavadinimas	Telefonai
1.	Bendrasis pagalbos centras	tel. 112
2.	Priešgaisrinės apsaugos ir gelbėjimo departamentas prie Vidaus reikalų ministerijos	tel. +370 707 56 880 tel. +370 707 56 866 el. p.: pagd@vpgt.lt
3.	Ministro pirmininko biuras	tel. +370 5 2098864 (Patarėjas ryšių su valstybės institucijomis klausimais) +370 5 2098874 (Ministro Pirmininko biuro vadovė)
4.	Lietuvos Respublikos susisiekimo ministerija	tel. +370 661 76282 (Parengties ir krizių valdymo grupės vadovas)
5.	Vilniaus apskrities vyriausiojo policijos komisariatas	tel. +370 700 60000
6.	Vilniaus m. greitosios medicinos pagalbos tarnyba	tel. 112 tel. 113
7.	AB ESO	tel. 1852 (Elektros tiekimo sutrikimai)
8.	Vilniaus miesto savivaldybės administracijos Civilinės saugos skyrius	tel. +370 664 59082 (Parengties pareigūnas) tel. +370 694 49225 (Civilinės saugos skyriaus vyresnysis specialistas)
9.	Vilniaus m. savivaldybės Ekstremaliųjų situacijų komisijos pirmininkas, Vilniaus m. savivaldybės administracijos direktorius	tel. 8 5 211 2616 tel. 8 5 211 2400 (pavaduotojas) el. p.: lina.korizniene@vilnius.lt
10.	Nacionalinis visuomenės sveikatos centras prie Sveikatos apsaugos ministerijos	tel. +370 5 212 40 98 info@nvsc.lt
11.	Radiacinės saugos centras	tel. +370 5 236 1936 rsc@rsc.lt

GAUTŲ SIUNTINIŲ VERTINIMO ALGORITMAS



NACIONALINĖS TEISMŲ ADMINISTRACIJOS GALIMŲ PAVOJŲ IR EKSTREMALIŲ SITUACIJŲ RIZIKOS ANALIZĖ

I. BENDROSIOS NUOSTATOS

1. Nacionalinės teismų administracijos (toliau – NTA) galimų pavojų ir ekstremalių situacijų rizikos analizė (toliau – rizikos analizė) parengta vadovaujantis Ministerijos, kitos valstybės institucijos ir įstaigos galimų pavojų ir ekstremaliųjų situacijų rizikos analizės metodinėmis rekomendacijomis, patvirtintomis Priešgaisrinės apsaugos ir gelbėjimo departamento prie Vidaus reikalų ministerijos direktoriaus 2011 m. birželio 2 d. įsakymu Nr. 1-189 „Dėl galimų pavojų ir ekstremaliųjų situacijų rizikos analizės atlikimo rekomendacijų pavirtinimo“ (toliau – Rekomendacijos).

2. NTA rizikos analizės tikslas – nustatyti galimus pavojus, galinčius daryti neigiamą įtaką NTA kompetencijai priskirtoms veiklos sritims ir Lietuvos Respublikos teismų (toliau – Teismai) veiklai, įvertinti ekstremaliųjų situacijų rizikos (toliau – rizika) lygį ir numatyti rizikos valdymo priemones: sumažinti galimų pavojų kilimo tikimybę, galimus padarinius ir pagerinti didelės rizikos ekstremaliųjų įvykių ir ekstremaliųjų situacijų valdymo galimybes.

3. Rizikos analizė apima ir Teismų veiklos sritis bei jų veiklos teritorijoje aktualius galimus pavojus ir ekstremaliąsias situacijas.

4. Rizikos analizėje vartojamos sąvokos atitinka Lietuvos Respublikos civilinės saugos įstatyme ir kituose teisės aktuose vartojamas sąvokas.

II. GALIMŲ PAVOJŲ NUSTATYMAS

5. Šiame etape galimi pavojai nustatomi remiantis istoriniais duomenimis, NTA ir Teismų patirtimi, specialistų vertinimais, rekomendacijomis analizuojamos aplinkos apžiūra, įvykių modeliavimu, taip pat Ekstremalių įvykių kriterijais, patvirtintais Lietuvos Respublikos Vyriausybės 2006 m. kovo 9 d. nutarimu Nr. 241, Priešgaisrinės apsaugos ir gelbėjimo departamento prie Lietuvos Respublikos vidaus reikalų ministerijos direktoriaus 2011 m. birželio 2 d. įsakymu Nr. 1-189 „Dėl galimų pavojų ir ekstremalių situacijų rizikos analizės atlikimo rekomendacijų patvirtinimo“ ir naujausia paskelbta Nacionaline rizikos analize.

6. Galimas pavojus suprantamas kaip galimų įvykių, ekstremaliųjų įvykių, ekstremaliųjų situacijų keliama grėsmė gyventojų gyvybei ar sveikatai, turtui ir (ar) aplinkai.

7. Nustatomi visi galimi gamtiniai ir žmogaus veiklos sukelti (techniniai, ekologiniai ir socialiniai) pavojai, kurie gali turėti poveikį NTA ir Teismų veiklai.

8. Nustatyti galimi pavojai pateikiami 1 lentelėje.

1 lentelė. Nustatytų galimų pavojų apibūdinimas

Eil. Nr.	Nustatytas galimas pavojus	Nustatyto galimo pavojaus padarinių (poveikio) zona ir galimas išplitimas	Nustatyto galimo pavojaus poveikio veiklos sričiai (sektoriui) trukmė
1	2	3	4
1.	Stichiniai meteorologiniai reiškiniai (maksimalus vėjo greitis, smarkus lietus, kruša, smarkus snygis, pūga, speigas)	Visuose miestuose, kuriuose veikia Teismai ir NTA	Iki 1 paros
2.	Stichinis hidrologinis reiškinys (stichinis vandens lygio pakilimas, stichinis potvynis)	Miestai įsikūrę didžiųjų Lietuvos upių (Nemuno ir Neries) ir vandeningesnių vakarų Lietuvos upių (Jūros, Minijos, Danės) pakrantėse	Iki 1 paros
3.	Pavojinga ar ypač pavojinga užkrečiamoji liga (epidemija ir (ar) pandemija)	Visuose miestuose, kuriuose veikia Teismai ir NTA	Iki 1 paros
4.	Cheminė avarija	Visuose miestuose, kuriuose veikia Teismai ir NTA	Iki 3 parų
5	Radiacinė avarija	Maksimalus poveikis Ignalinos r. savivaldybėje arba Vilniaus apskrityje. Poveikis labai greitai plinta ir kitose savivaldybėse	Virš 30 parų
6.	Pramoninė avarija pavojingajame objekte	Visi didieji Lietuvos miestai ir kiti miestai, kuriuose veikia dideli pramonės objektai (pvz., Jonava, Mažeikiai)	Iki 3 parų
7.	Elektros energijos tiekimo sutrikimai ir (ar) gedimai	Visuose miestuose, kuriuose veikia Teismai ir NTA	Iki 1 paros
8.	Šilumos energijos tiekimo sutrikimai ir (ar) gedimai	Visuose miestuose, kuriuose veikia Teismai ir NTA	Iki 1 paros
9.	Elektroninių ryšių teikimo sutrikimas ir (ar) gedimai	Visuose miestuose, kuriuose veikia Teismai ir NTA	Iki 1 paros
10.	Komunikacijų sistemų nutraukimas ir (ar) gedimai	Visuose miestuose, kuriuose veikia Teismai ir NTA	Iki 1 paros

11.	Gaisrai	Visuose miestuose, kuriuose veikia Teismai ir NTA	Iki 30 parų
12.	Visuomenės neramumai, susibūrimai, riaušės	Visuose miestuose, kuriuose veikia Teismai ir NTA	Iki 1 paros
13.	Pastatų griuvimai	Visuose Teismuose ir NTA	Iki 30 parų
14.	Pavojingas radinys (cheminės medžiagos, sprogmėnys ir kt.)	Visų Teismuose ir NTA ir jų priegose	Iki 1 paros
15.	Kibernetinė ataka	Visuose Teismuose ir NTA	Iki 1 paros
16.	Sabotažas, diversija	Visuose Teismuose ir NTA	Iki 1 paros
17.	Teroristinis išpuolis	Visuose Teismuose ir NTA	Iki 3 parų
18.	Karo veiksmai	Visuose miestuose, kuriuose veikia Teismai ir NTA	Virš 30 parų

III. RIZIKOS VERTINIMAS

9. Šiame etape analizuojama nustatytų galimų pavojų tikimybė ir galimi padariniai (poveikis).

10. Kiekvieno nustatyto galimo pavojaus tikimybė (T) vertinama balais pagal galimo pavojaus tikimybės įvertinimo kriterijus (2 lentelė). Galimo pavojaus tikimybės vertinimas balais įrašomas į 5 lentelės 3 skiltį.

2 lentelė. Galimo pavojaus tikimybės (T) įvertinimo kriterijai

Galimo pavojaus tikimybės (T) įvertinimas	Galimo pavojaus tikimybės lygis	Vertinimo balai
Gali įvykti dažniau negu kartą per metus	labai didelė tikimybė	5
Gali įvykti kartą per 1–10 metų	didelė tikimybė	4
Gali įvykti kartą per 10–50 metų	vidutinė tikimybė	3
Gali įvykti kartą per 50–100 metų	maža tikimybė	2
Gali įvykti rečiau negu kartą per 100 metų	labai maža tikimybė	1

11. Nustačius galimo pavojaus tikimybę (T), analizuojami kiekvieno galimo pavojaus padariniai (poveikis) NTA ir Teismų veiklos sričiai ir jų numatoma trukmė (3 lentelė).

3 lentelė. Galimų pavojų padariniai (poveikis) veiklos sričiai

Eil. Nr.	Nustatytas galimas pavojus	Galimi padariniai (poveikis) veiklos sričiai	Galimų padarinių (poveikio) trukmė
1	2	3	4
1.	Stichiniai meteorologiniai reiškiniai (maksimalus vėjo greitis, smarkus lietus, kruša, smarkus sniegis, pūga, speigas)	NTA ir (ar) Teismų darbuotojai neatvyksta į darbą. Sugadinamas NTA ir (ar) Teismų turtas.	Veikla sutrikdoma iki 6 val.

2.	Stichinis hidrologinis reiškiny (stichinis vandens lygio pakilimas, stichinis potvynis)	NTA ir (ar) Teismų darbuotojai neatvyksta į darbą. Sugadinamas NTA ir (ar) Teismų turtas.	Veikla sutrikdoma iki 6 val.
3.	Pavojinga ar ypač pavojinga užkrečiamoji liga (epidemija ir (ar) pandemija)	NTA ir (ar) Teismų darbuotojai neatvyksta į darbą. Dėl darbuotojų trūkumo NTA ir (ar) Teismų darbas kritiškai sulėtėja, tenka nukelti bylų nagrinėjimą, neatliekami būtini procesiniai veiksmai.	Veikla sutrikdoma nuo 6 iki 24 val.
4.	Cheminė avarija	NTA ir (ar) Teismai avarijos zonoje laikinai sustabdo veiklą.	Veikla sutrikdoma nuo 1 iki 3 parų
5.	Radiacinė avarija	NTA ir (ar) Teismai avarijos zonoje laikinai sustabdo veiklą.	Veikla sutrikdoma daugiau kaip 30 parų
6.	Pramoninė avarija pavojingajame objekte	NTA ir (ar) Teismai avarijos zonoje laikinai sustabdo veiklą.	Veikla sutrikdoma nuo 1 iki 3 parų
7.	Elektros energijos tiekimo sutrikimai ir (ar) gedimai	NTA ir (ar) Teismai negali vykdyti veiklos.	Veikla sutrikdoma iki 6 val.
8.	Šilumos energijos tiekimo sutrikimai ir (ar) gedimai	Nutraukus šilumos tiekimą šildymo sezono metu, sutrikdomas įstaigų darbas. Netenkinami būtiniausi darbuotojų poreikiai, darbuotojai neatvyksta į darbą.	Veikla sutrikdoma iki 6 val.
9.	Elektroninių ryšių teikimo sutrikimas ir (ar) gedimai	Nutraukus šilumos tiekimą šildymo sezono metu, sutrikdomas įstaigų darbas. Netenkinami būtiniausi darbuotojų poreikiai.	Veikla sutrikdoma iki 6 val.
10.	Komunikacijų sistemų nutraukimas ir (ar) gedimai	Sutrikdomas NTA ir (ar) Teismų darbas.	Veikla sutrikdoma nuo 6 iki 24 val.
11.	Gaisrai	NTA ir (ar) Teismų turto apgadinimas ir sunaikinimas, darbuotojų sužeidimai.	Veikla sutrikdoma nuo 3 iki 30 parų
12.	Visuomenės neramumai, susibūrimai, riaušės	NTA ir (ar) Teismų turto apgadinimas ir sunaikinimas, sutrikdomas įstaigų darbas.	Veikla sutrikdoma nuo 6 iki 24 val.
13.	Pastatų griuvimai	NTA ir (ar) Teismų turto apgadinimas ir sunaikinimas.	Veikla sutrikdoma nuo 3 iki 30 parų
14.	Pavojingas radinys (cheminės medžiagos, sprogmens ir kt.)	Sutrikdomas NTA ir (ar) Teismų darbas, evakuojami darbuotojai ir interesantai iš pavojingos zonos.	Veikla sutrikdoma nuo 6 iki 24 val.
15.	Kibernetinė ataka	Sutrikdomas NTA ir Teismų darbas, gali būti prarasti arba pavogti asmens ir kiti duomenys.	Veikla sutrikdoma iki 6 val.
16.	Sabotažas, diversija	NTA ir (ar) Teismų turto apgadinimas ar sunaikinimas, sutrikdomas įstaigų darbas.	Veikla sutrikdoma nuo 6 iki 24 val.
17.	Teroristinis išpuolis	NTA ir (ar) Teismų turto apgadinimas ar sunaikinimas, sutrikdomas įstaigų darbas, sužeidžiami ar miršta žmonės.	Veikla sutrikdoma nuo 1 iki 3 parų
18.	Karo veiksmai	Sutrikdomas NTA ir Teismų darbas, turto apgadinimas ar sunaikinimas, sužeidžiami ar miršta žmonės.	Veikla sutrikdoma nuo 3 iki 30 parų

12. Kiekvieno galimo pavojaus padariniai (poveikis) (P) įvertinami balais pagal 4 lentelėje pateiktus įvertinimo kriterijus. Balai surašomi į 5 lentelės 4 skiltį.

4 lentelė. Galimų pavojų padarinių (poveikio) (P) įvertinimo kriterijai

Galimų padarinių (poveikio) veiklos sričiai (sektoriui) įvertinimas	Galimų padarinių (poveikio) lygis	Vertinimo balai
Kai veiklos srities (sektoriaus) veikla ir (arba) veiklos sričiai priklausančių objektų veikla sutrikdoma iki 6 valandų	nereikšmingas	1
Kai veiklos srities (sektoriaus) veikla ir (arba) veiklos sričiai priklausančių objektų sutrikdoma nuo 6 iki 24 valandų	ribotas	2
Kai veiklos srities (sektoriaus) veikla ir (arba) veiklos sričiai priklausančių objektų veikla sutrikdoma nuo 1 iki 3 parų	didelis	3
Kai veiklos srities (sektoriaus) veikla ir (arba) veiklos sričiai priklausančių objektų veikla sutrikdoma nuo 3 iki 30 parų	labai didelis	4
Kai veiklos srities (sektoriaus) veikla ir (arba) veiklos sričiai priklausančių objektų veikla sutrikdoma daugiau kaip 30 parų	katastrofinis	5

5 lentelė. Galimų pavojų rizikos įvertinimas

Eil. Nr.	Galimas pavojus	Galimo pavojaus tikimybė (T)	Galimų padarinių (poveikis) (P)	Rizikos lygio (R) nustatymas $R=T \times P$	Rizikos lygis (R)
1	2	3	4	5	6
1.	Stichiniai meteorologiniai reiškiniai (maksimalus vėjo greitis, smarkus lietus, kruša, smarkus snygis, pūga, speigas)	4	1	<i>priimtina rizika</i>	4
2.	Stichinis hidrologinis reiškinys (stichinis vandens lygio pakilimas, stichinis potvynis)	3	1	<i>priimtina rizika</i>	3
3.	Pavojinga ar ypač pavojinga užkrečiamoji liga (epidemija ir (ar) pandemija)	3	2	<i>vidutinė rizika</i>	6
4.	Cheminė avarija	2	3	<i>vidutinė rizika</i>	6
5.	Radiacinė avarija	2	5	<i>didelė rizika</i>	10
6.	Pramoninė avarija pavojingajame objekte	2	3	<i>vidutinė rizika</i>	6
7.	Elektros energijos tiekimo sutrikimai ir (ar) gedimai	5	1	<i>vidutinė rizika</i>	5
8.	Šilumos energijos tiekimo sutrikimai ir (ar) gedimai	4	1	<i>vidutinė rizika</i>	4
9.	Elektroninių ryšių teikimo sutrikimas ir (ar) gedimai	5	1	<i>vidutinė rizika</i>	5
10.	Komunikacijų sistemų nutraukimas ir (ar) gedimai	4	2	<i>vidutinė rizika</i>	8
11.	Gaisrai	3	4	<i>didelė rizika</i>	12

12.	Visuomenės neramumai, susibūrimai, riaušės	3	2	vidutinė rizika	6
13.	Pastatų griuvimai	1	4	vidutinė rizika	4
14.	Pavojingas radinys (cheminės medžiagos, sprogmenys ir kt.)	5	2	didelė rizika	10
15.	Kibernetinė ataka	4	1	priimtina rizika	4
16.	Sabotažas, diversija	2	2	vidutinė rizika	4
17.	Teroristinis išpuolis	2	3	vidutinė rizika	6
18.	Karo veiksmai	2	3	vidutinė rizika	6

IV. RIZIKOS LYGIO IR JO PRIIMTINUMO NUSTATYMAS

13. Nustatytų galimų pavojų rizikos lygis apskaičiuojamas pagal formulę $R=T \times P$ (R – rizika, T – tikimybė, P – padariniai (poveikis). Gauta reikšmė įrašoma į 5 lentelės 5 skiltį.

14. Rizikos lygis nustatomas šiais etapais:

14.1. nustatytų galimų pavojų tikimybės (T) ir galimų padarinių (poveikio) (P) balai (5 lentelės 3 ir 4 skiltys) įrašomi į rizikos lygio nustatymo lentelę (6 lentelė);

14.2. nustatomas kiekvieno galimo pavojaus rizikos lygis (R): labai didelis, didelis, vidutinis arba priimtinas, kuris įrašomas į 5 lentelės 5 skiltį.

15. 5 lentelės 6 skiltyje įrašomas rizikos lygis (R). Šie duomenys bus naudojami sudarant NTA ir Teismų galimų pavojų sąrašą prioriteto tvarka pagal jų rizikos lygį. Galimais pavojais prioriteto tvarka laikomi:

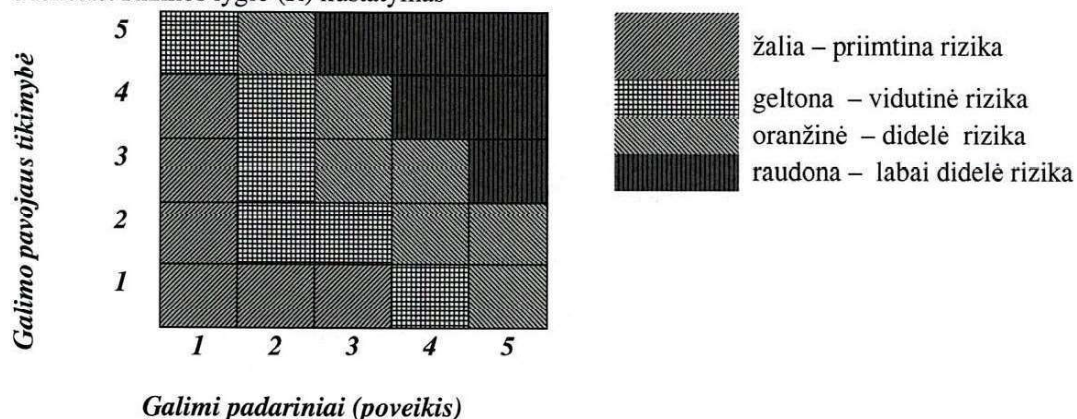
15.1. pavojai, kurie sukelia didelius padarinius (poveikį) ir yra didelės tikimybės;

15.2. pavojai, kurie sukelia didelius padarinius (poveikį);

15.3. pavojai, kurie yra didelės tikimybės;

15.4. visi kiti pavojai bendro rizikos lygio mažėjimo tvarka.

6 lentelė. Rizikos lygio (R) nustatymas



16. Nustačius labai didelę, didelę ar vidutinę riziką, šių galimų pavojų rizikos mažinimo priemonės numatomos NTA ekstremaliųjų situacijų prevencijos priemonių plane. Šios priemonės turi:

- 16.1. mažinti galimo pavojaus tikimybę ir (ar) galimus padarinius (poveikį);
 - 16.2. gerinti NTA ir Teismų pasirengimą reaguoti ir likviduoti ekstremaliąsias situacijas ir šalinti jų padarinius;
 - 16.3. didinti gyventojų saugumą gresiant ar susidarius ekstremaliosioms situacijoms ir gerinti visuomenės savisaugos kultūros lygį.
17. Nustačius labai didelę ar didelę riziką, šių galimų pavojų valdymas aprašomas NTA ekstremaliųjų situacijų valdymo plane.
18. Nustačius priimtina riziką, nebūtina numatyti galimų pavojų prevencijos priemonių ir jų valdymo, bet siūloma juos pakartotinai įvertinti rizikos analizės peržiūros metu.

V. BAIGIAMOSIOS NUOSTATOS

19. Pagal nustatytą rizikos lygį NTA ir Teismų veiklai aktualūs galimi pavojai prioriteto tvarka (nuo didžiausios iki mažiausios rizikos) išdėstomi taip:
- 19.1. Didelės rizikos lygio:
 - 19.1.1. Gaisrai;
 - 19.1.2. Radiacinė avarija;
 - 19.1.3. Pavojingas radinys (cheminės medžiagos, sprogmenys ir kt.).
 - 19.2. Vidutinės rizikos lygio:
 - 19.2.1. Komunikacijų sistemų nutraukimas ir (ar) gedimai;
 - 19.2.2. Pavojinga ar ypač pavojinga užkrečiamoji liga (epidemija ir (ar) pandemija);
 - 19.2.3. Cheminė avarija;
 - 19.2.4. Pramoninė avarija pavojingajame objekte;
 - 19.2.5. Visuomenės neramumai, susibūrimai, riaušės;
 - 19.2.6. Sabotažas, diversija;
 - 19.2.7. Teroristinis išpuolis;
 - 19.2.8. Karo veiksmai;
 - 19.2.9. Elektroninių ryšių teikimo sutrikimas ir (ar) gedimai;
 - 19.2.10. Elektros energijos tiekimo sutrikimai ir (ar) gedimai;
 - 19.2.11. Pastatų griuvimai.
 - 19.3. Priimtinos rizikos lygio:
 - 19.3.1. Kibernetinė ataka;
 - 19.3.2. Šilumos energijos tiekimo sutrikimai ir (ar) gedimai;
 - 19.3.3. Stichiniai meteorologiniai reiškiniai (maksimalus vėjo greitis, smarkus lietus, kruša, smarkus snygis, pūga, speigas);
 - 19.3.4. Stichinis hidrologinis reiškinys (stichinis vandens lygio pakilimas, stichinis potvynis).
- Rizikos analizė peržiūrima ir prireikus atnaujinama ne rečiau kaip kartą per trejus metus arba atsiradus naujiems pavojams, pasikeitus civilinę saugą reglamentuojantiems teisės aktams (išskyrus redakcinio pobūdžio pakeitimus), pertvarkius ar modernizavus įrenginius, technologinius procesus ar įvykus kitiems pokyčiams, didinantiems pavojų ar ekstremaliųjų situacijų riziką ir mažinantiems darbuotojų saugumą.
-